

Анализ пробного регионального экзамена по русскому языку в 8-х классах ОУ Адамовского района

В 8-х классах ОУ Адамовского района обучается 309 учеников.

15 марта 2016г 96 % учащихся (297) 8-х классов ОУ Адамовского района писали пробный региональный экзамен по русскому языку. С работой справились со следующими результатами: качество – 35 %, успеваемость – 94,3 %. Учащихся группы «риск» составило 9 человек.

Если сравнивать ВКР, ПКР и результаты пробного регионального экзамена, то можно увидеть динамику качества и успеваемости в 8 классе, уменьшилось и количество учащихся группы «риск» - с 27 в декабре до 9 в марте 2016г.

Высокий процент двоек зафиксирован в следующих ОУ:

Калининская ООШ – 25% (2 уч-ся из 8)

Джасайская ООШ – 20% (1 уч-ся из 5)

Брацлавская СОШ – 16,7% (3 уч-ся из 18)

Кусемская ООШ – 16,7% (1 уч-ся из 6).

В 16 школах из 22 школ и 3-х филиалов зафиксирована 100%-ая успеваемость.

Высокий процент качества показали следующие ОУ:

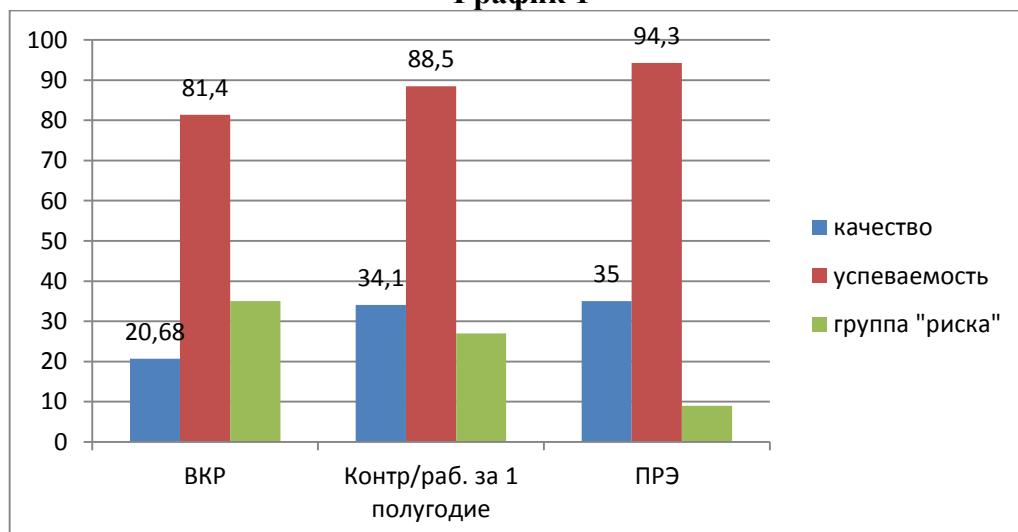
Майская СОШ – 81,8%

Юбилейная СОШ – 54,5%

Комсомольская СОШ, Коскульская ООШ, Слюдяная ООШ, Энбекшинская ООШ и Мещеряковский филиал – 50%.

Низкий процент качества зафиксирован в Каменецком филиале Брацлавской СОШ - 0%, Брацлавской СОШ – 16,7%, Белопольная и Джасайская ООШ – 20%.

График 1



На выполнение контрольной работы отводилось 90 минут. Работа состояла из двух частей с 17 заданиями. Первая включала в себя задания тестового характера и задания, ответами на которые являлись слова, словосочетания, число или последовательность слов и чисел. Результатом выполнения второй части должно было стать сочинение-рассуждение. Максимальное количество баллов, которое мог набрать обучающийся, правильно выполнивший 17 заданий работы, 43 балла. Минимальный балл для положительной оценки – 19.

Высокий процент зафиксирован при выполнении заданий:

- №3 (нахождение составного глагольного сказуемого в предложениях);
- №8 (работа с текстом - нахождение предложения, необходимого для обоснования ответа на вопрос);
- №10 (работа со словарной статьей);
- №11 (определение средства художественной выразительности);
- №12 (определение типов связи в подчинительных словосочетаниях);
- №13 (нахождение грамматической основы предложения);
- №14 (нахождение односоставных неопределенно-личных предложений).

Процент выполнения этих заданий составил от 71 до 94%.

Хуже были выполнены задания:

- №1 (постановка ударения в словах);
- №2 (слитное и раздельное написание производных союзов и частиц);
- №6 (знаки препинания в предложениях с вводными конструкциями);
- №16 (лексические средства связи предложений в тексте).

Процент выполнения этих заданий составил от 60 до 66%.

Среди типичных ошибок, сделанных восьмиклассниками в сочинении, выделяются следующие:

ошибки в интерпретации текста (из 297 участников пробного регионального экзамена по русскому языку 17% учащихся не смогли дать обоснованный ответ на поставленный вопрос на основе интерпретации текста);

отсутствие аргументации или ошибки в интерпретации текста при аргументации (21% учащихся не смогли привести ни одного примера-аргумента, а 25% учеников привели по одному аргументу, не указав их роль в тексте);

нарушение абзацного членения текста (в работах 38% учащихся наблюдается по одному нарушению абзацного членения текста, а в работах 18% учащихся просматривается коммуникативный замысел, но нет смысловой цельности и речевой связности);

композиционная цельность (в работах 12% учеников допущено более 2-х ошибок в построении текста, а у 37% уч-ся наблюдается по одной ошибке);

нарушение орфографических норм языка (23% учеников допустили более 4-х орфографических ошибок);

нарушение пунктуационных норм языка (знаки препинания при обособленных членах предложения, знаки в сложноподчиненных предложениях, знаки препинания при вводных конструкциях, знаки препинания при цитировании текста). 25% учащихся допустили более 5 пунктуационных ошибок;

нарушение речевых и грамматических норм языка (нарушение согласования, нарушение связи между подлежащим и сказуемым, нарушение границ предложения, тавтология, неудачное употребление местоимений, вводных конструкций).

Выводы: В целом, анализируя результаты контрольных работ по русскому языку обучающихся 8-х классов района в 2015-16 учебном году, можно отметить небольшую положительную динамику качества обучения, успеваемости и уменьшение числа учащихся группы «риск».

План мероприятий по результатам ПРЭ

- Ознакомить родителей с результатами пробного регионального экзамена.
- Учителям-предметникам провести анализ изучения «трудных» для обучающихся тем с целью определения причин низкого уровня усвоения учебного материала в 5-8 классах.
- Скорректировать работу в индивидуальных образовательных маршрутах учащихся по ликвидации «пробелов» в знаниях.
- Продолжить подготовку учащихся в урочное и внеурочное время по сборникам регионального издательства.
- Администрации ОУ поставить на особый контроль учителей, в классах которых зафиксированы низкие результаты.
- На муниципальном уровне провести семинар учителей русского языка (на весенних каникулах), довести результаты ПРЭ и провести практикум по выполнению трудных заданий.